



PLÁN BOZP NA STAVENIŠTI

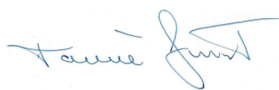
Modernizace stravovacího provozu

Oblastní nemocnice Trutnov

Maxima Gorkého 77, Trutnov

ve fázi příprava



DOKUMENT: 202012	TYP:	řízený	ČÍSLO VÝTISKU:	01
	VERZE:	01	DATUM:	02.06.2020
	ZPRACOVATEL:	Tomáš Ježek	PODPIS:	

Obsah

A. Identifikační údaje o stavbě, zpracovateli projektové dokumentace a o koordinátorovi	1
A.1 Údaje o stavbě	1
A.1.a Základní údaje o druhu stavby	1
A.1.b Název stavby	1
A.1.c Místo stavby	1
A.1.d Charakter stavby	1
A.1.e Účel užívání stavby	1
A.1.f Základní předpoklady výstavby	2
A.1.g Vnější vazby stavby na okolí včetně jejího vlivu na okolí stavby	2
A.2 Odůvodnění pro zpracování plánu BOZP	2
A.3 Údaje o zpracovateli projektové dokumentace	4
A.3.a Jméno identifikační číslo, bylo-li přiděleno a sídlo/adresa místa bydliště	4
B. Situační výkres stavby	5
C Plán BOZP na staveništi	6
C.1 Základní informace o rozhodnutích týkajících se stavby	6
C.2 Postupy na staveništi řešící a specifikující jednotlivá opatření vyplývající z platných právních předpisů	6
C.2.a Zajištění oplocení, ohrazení stavby, vstupů a vjezdů na staveniště, prostor pro skladování a manipulaci s materiálem	6
C.2.b Zajištění osvětlení staveniště a pracoviště	7
C.2.c Stanovení ochranných a kontrolovaných pásem a opatření proti jejich poškození ...	7
C.2.d Řešení opatření při nebezpečí výbuchu nebo požáru	9
C.2.e Zajištění komunikace na staveništi včetně podjíždění elektrického vedení a a dalších médií, prozatímní rozvody elektřiny po staveništi, čerpání vody, noční osvětlení	10
C.2.f Posouzení vnějších vlivů na stavbu, zejména otřesů od dopravy, nebezpečí povodně, sesuvu zeminy a konkretizace opatření pro případ krizové situace	11
C.2.g Opatření vztahující se k umístění a řešení zařízení staveniště, včetně situačního výkresu širších vztahů staveniště, řešení svislé a vodorovné dopravy osob a materiálu	11
C.2.h Postupy pro zemní práce řešící zajištění provádění výkopů	12
C.2.i Způsob zajištění bezbariérového řešení na veřejných pozemních komunikacích a veřejných plochách, zejména s ohledem na způsob zajištění proti pádu do výkopu osob se zrakovým postižením	13
C.2.j Postupy pro betonářské práce řešící způsob dopravy betonové směsi, zajištění všech fyzických osob zdržujících se na staveništi proti pádu do směsi, pohyb po výztuži, přístup k místům betonáže, předpokládané provedení bednění	13
C.2.k Postupy pro zednické práce řešící základní technologie zdění zevnitř objektu, zejména ochranné zábradlí zvenku, z obvodového lešení, zajišťování otvorů ve svislém zdivu, dopravu materiálu pro zdění, zajištění pod místem práce ve výšce a v jeho okolí	13
C.2.l Postupy pro montážní práce řešící bezpečnostní opatření při jednotlivých montážních operacích a s tím spojených opatřeních pro zajištění pomocných stavebních konstrukcí, přístupy na místo montáže, způsob zajišťování otvorů vzniklých s postupem montáže, doprava stavebních dílů a jejich upevňování a stabilizace	13
C.2.m Postupy pro bourací a rekonstrukční práce řešící základní technologie bourání, zejména ruční, strojní, kombinované, a za využití výbušnin, zajištění pracoviště s bouracími pracemi, podchycení bouraných konstrukcí, odvoz sutin, zajištění všech fyzických osob zdržujících se na staveništi ve výšce, zabezpečení inženýrských sítí, jejich náhradní vedení, zabezpečení okolních objektů a prostor	14
C.2.n Řešení montáže stropů, včetně pomocných konstrukcí, opatření zajištění bezpečné a zdraví neohrožující práce ve výšce po obvodu a v místě montáže, doprava materiálu, zajištění pod prací ve výšce	14
C.2.o Postupy pro práci ve výškách řešící způsob zajištění proti pádu na volném okraji, proti sklouznutí, proti propadnutí střešní konstrukcí, dopravu materiálu, konkrétní způsob zajištění prací ve výšce	15
C.2.p Zajištění dalších požadavků na bezpečnost práce, zejména dopravu materiálu, jeho skladování na pracovišti, zajištění pracoviště z hlediska požadavků při práci ve výšce, opatření vztahující se k pomocným stavebním konstrukcím použitým pro jednotlivé práce, použití strojů	15

C.2.q Postupy řešící jednotlivé práce a činnosti a stanovící opatření pro prolínání a souběh jednotlivých prací, zejména využití více jeřábů na jednom staveništi a práce za současného provozu veřejných dopravních prostředků	16
C.2.r Zajištění organizace a časové posloupnosti nebo souslednosti prací vykonávaných při realizaci stavby s prováděním tunelářských a podzemní prací, pro které jsou požadavky na bezpečnostní opatření stanoveny zvláštním právním předpisem.....	16
C.2.s Zajištění bezpečnostních opatření ve spojení s prací ve výšce a nad volnou hloubkou, při provádění dokončovacích prací a prací pomocné stavební výroby, zejména při montáži antén a hromosvodů, osazování oken, montáži zábradlí, vodorovné izolace balkónů, teras a střech, při montáži výtahů, vzduchotechniky, klimatizací, při provádění nátěrů konstrukcí a fasád a při dokončovacích pracích kolem objektu, např. chodníky, osvětlení, a při provádění udržovacích prací	16
C.2.t Postupy pro specifická opatření vyplývající z podmínek provádění stavebních a dalších prací a činností v objektech za jejich provozu, včetně časového harmonogramu těchto prací a činností	16
C.2.u Postupy pro opatření vyplývající ze specifických požadavků na stavbu, například z konzultací s orgány inspekce práce, stavebními úřady, orgány ochrany veřejného zdraví a dalšími orgány podle zvláštních právních předpisů.....	17
C.2.v Postupy pro opatření vyplývající ze specifických požadavků na práce a činnosti spojené zejména s používáním toxických chemických látek, chemických látek klasifikovaných jako toxické kategorie 3 nebo toxické pro specifické cílové orgány po jednorázové nebo opakované expozici kategorie 1 podle přímo použitelného předpisu Evropské unie upravujícího klasifikaci, označování a balení látek a směsí, ionizujícího záření a výbušnin a s výskytem azbestu	17

D upřesňující požadavky k zajištění bozp..... 18

D.1 Dokumentace BOZP	18
D.1.a Dokumentace k průběhu stavby	18
D.1.b Dokumentace BOZP vedená zhotovitelem	19
D.1.c Požadavky na zpracování pracovních a technologických postupů zhotovitelem stavby ...	20
D.1.d Dokumentace vedená koordinátorem	21
D.2 Požadavky na používání OOPP při provádění prací na stavbě.....	21

Seznam příloh

1. Přehled platných právních předpisů

A IDENTIFIKAČNÍ ÚDAJE

O STAVBĚ, ZPRACOVATELI PROJEKTOVÉ DOKUMENTACE A O KOORDINÁTOROVI

A.1 Údaje o stavbě

A.1.a Základní údaje o druhu stavby

- (a) Jedná se o stávající budovu stravovacího provozu Oblastní nemocnice Trutnov s kapacitou stálých pracovníků v počtu 27 osob. Dokumentace řeší modernizaci stravovacího provozu – kuchyň.
- (b) Jedná se o zateplení obvodových stěn a střechy stávajícího objektu pro administrativu. Jedná se o modernizaci stravovacího provozu oblastní nemocnice v Trutnově, konkrétně provozního úseku kuchyně ve 2. NP objektu pro stravování na pozemku č. st. 4892. Stavba je v souladu s územně plánovací dokumentací.
- (c) Stavba se nachází v zastavěné části areálu Oblastní nemocnice Trutnov. Stavba se nachází v zástavbě objektů vystavěných ve stejné době výstavby a technologie provedení.

A.1.b Název stavby

Modernizace stravovacího provozu Oblastní nemocnice Trutnov

- (a) INVESTOR
Královehradecký kraj
Pivovarské náměstí 1245/2, 500 03 Hradec Králové
IČO: 708 89 546
- (b) KOORDINÁTOR
Tomáš Ježek
koordinátor BOZP ve fázi přípravy
TEGO CZ spol. s.r.o.

A.1.c Místo stavby

- (a) k.ú. č. 769029, Trutnov, číslo parcely: 4892
- (b) Maxima Gorkého 77, Trutnov
- (c) Objekt je součástí areálu Oblastní nemocnice Trutnov.

A.1.d Charakter stavby

Stavebně se jedná se o stavební úpravy – nové dispoziční řešení provozu a instalace gastro technologie.

A.1.e Účel užívání stavby

Jedná se o stávající stavbu pro stravování. Účel užívání nebude změněn.

A.1.f Základní předpoklady výstavby

Zahájení stavby: 10.2020

Ukončení stavby: 12.2021

(a) Realizace stavby – souhrn prováděných prací s časovou posloupností:

- - přípravné práce, zařízení staveniště
- - bourací práce – příčky, obklady, podlahy, prostupy
- - vyzdívky a dozdivky
- - rozvody elektroinstalace
- - rozvody vzduchotechniky vč. strojovny
- - rozvody zdravotně-technických instalací
- - oprava a doplnění omítek
- - podlahy
- - podhledy
- - kompletační činnosti
- - dokončovací a úklidové práce
- - revize zařízení, předání stavby

(b) Veškeré práce dle předchozích bodů budou prováděny za provozu v areálu nemocnice. Stravovací provoz bude zastaven.

A.1.g Vnější vazby stavby na okolí včetně jejího vlivu na okolí stavby

- (a) Objekt kuchyně je samostatně stojící stavbou propojenou krčkem s objektem výdeje a konzumace jídel.
- (b) Objekt je obdélníkového půdorysu s obslužnou rampou pro zásobování. Řešený objekt je dvoupodlažní, kde první patro slouží zejména pro skladování surovin a ve druhém patře je sociální zázemí pracovníků a provoz přípravy pokrmů - kuchyň. Střecha je plochá s atikou a strojovny výtahů.
- (c) Doprava materiálu vnitřkem objektu se předpokládá. Návoz nového materiálu a odvoz vytříděného odpadu bude realizován po místní stávající komunikaci. Předpokládaný objem pohybu kolových vozidel v areálu ani v obci není nad rámec běžného provozu.
- (d) Zvýšený pohyb osob v bezprostřední blízkosti stavby je nutno eliminovat oplocením staveniště tak. Příchod a vstup do prostor staveniště bude zajištěn. Předpokládá se pouze pohyb osob v okolí objektu.
- (e) V místě stavby se nachází zemní kabelové rozvody, přípojky ke stávajícímu objektu. Mohou se zde nacházet telekomunikační vedení, vodovodní přípojka, elektro přípojka a přípojka horkovodu.
- (f) Stavba se nenachází v záplavovém území.
- (g) Plánované práce na objektu nemohou narušit statiku konstrukcí okolních staveb.

A.2 Odůvodnění pro zpracování plánu BOZP

- (a) Vyhodnocení, zda podle zákona č. 309/2006 Sb. - Zákon o zajištění dalších podmínek bezpečnosti a ochrany zdraví při práci, je nezbytné vypracovat plán BOZP na staveništi bylo provedeno podle seznamu v příloze č. 5 - Práce a činnosti vystavující fyzickou osobu zvýšenému ohrožení života nebo poškození zdraví, při jejichž provádění vzniká povinnost zpracovat plán v bodech č. 1.-11. nařízení vlády č. 591/2006 Sb. a je přehledně zpracováno na následující straně v tabulce č. 2.
-

(b) Soupis dokumentů sloužících jako podklad pro zpracování plánu BOZP na staveništi:

- Průvodní zpráva.
- Souhrnná technická zpráva.
- Technická zpráva.

čís.	Práce a činnosti vystavující fyzickou osobu zvýšenému ohrožení života nebo poškození zdraví (NV č. 591/2006 Sb.)	plán ANO/NE
1	Práce vystavující zaměstnance riziku poškození zdraví nebo smrti sesuvem zeminy ve výkopu o hloubce větší než 5 m.	NE
2	Práce související s používáním nebezpečných vysoce toxických chemických látek a přípravků nebo při výskytu biologických činitelů podle zvláštních právních předpisů.	NE
3	Práce se zdroji ionizujícího záření pokud se na ně nevztahují zvláštní právní předpisy.	NE
4	Práce nad vodou nebo v její těsné blízkosti spojené s bezprostředním nebezpečím utonutí.	NE
5	Práce, při kterých hrozí pád z výšky nebo do volné hloubky více než 10 m.	NE
6	Práce vykonávané v ochranných pásmech energetických vedení popřípadě zařízení technického vybavení.	ANO
7	Studnařské práce, zemní práce prováděné protlačováním nebo mikrotunelováním z podzemního díla, práce na stavbě tunelů, pokud nepodléhají doзору orgánů státní báňské správy.	NE
8	Potápěčské práce.	NE
9	Práce prováděné ve zvýšeném tlaku vzduchu (v kesonu).	NE
10	Práce s použitím výbušnin podle zvláštních právních předpisů.	NE
11	Práce spojené s montáží a demontáží těžkých konstrukčních stavebních dílů kovových, betonových a dřevěných určených pro trvalé zabudování do staveb.	ANO

Tabulka 1: Výhodnocení odůvodnění pro zpracování plánu BOZP

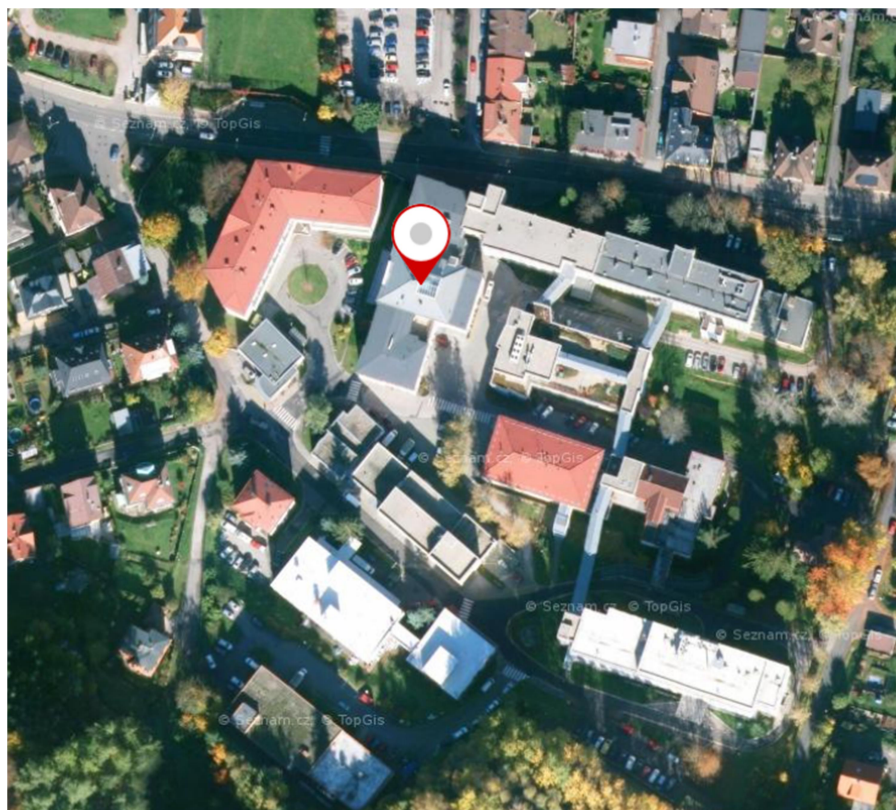
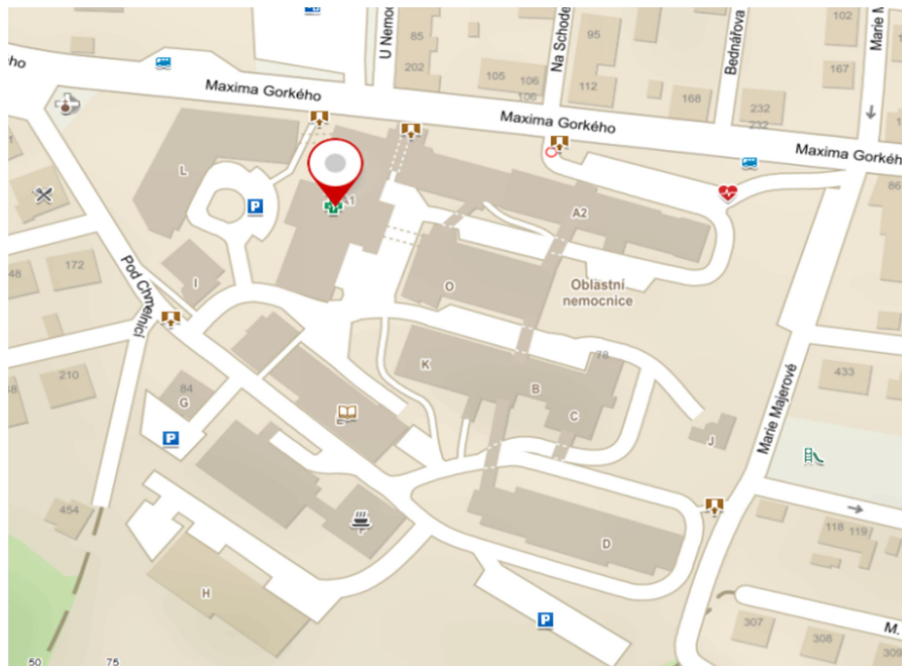
(c) **Shrnutí:** Na staveništi budou vykonávány práce a činnosti vystavující fyzickou osobu zvýšenému ohrožení života nebo poškození zdraví, proto **je nutné zpracovat plán BOZP** na staveništi tak, aby plně vyhovoval potřebám zajištění bezpečné a zdraví neohrožující práce.

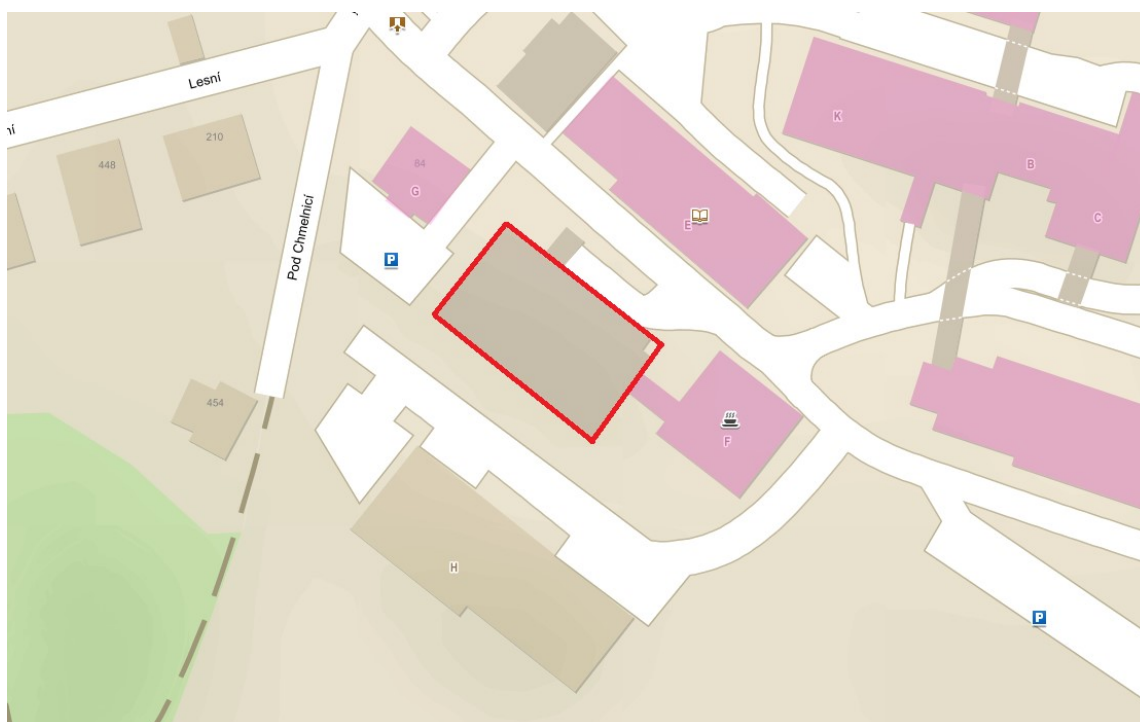
A.3 Údaje o zpracovateli projektové dokumentace

A.3.a Jméno identifikační číslo, bylo-li přiděleno a sídlo/adresa místa bydliště

Generální projektant	Projektant stavební části
ARAGON ELL s.r.o.	Ing. Pavel Šimek
Heřmanice 126	Horní Brusnice 293
509 01, Nová Paka	544 74, Horní Brusnice
tel.: +420 731 455 285	simek@aragonell.cz
IČO: 288 20 525	tel.: +420 731 146 707
Ing. Lukáš Tauchman	IČO: 028 36 068
č. autorizace: 0602278	
IP00 - pozemní stavby	
Projektant VZT	Projektant ZTI
Ing. Eduard Kadlec	Miroslav Saal
Velichovská 820	V. Dobiáše 453
551 01, Jaroměř	506 01, Jičín – Holínské Předměstí
e.k@seznam.cz	saal.jicin@email.cz
tel.: +420 775 903 045	tel.: +420 603 831 150
IČO: 274 68 097	IČO: 129 61 817
č. autorizace: 0101413	č. autorizace: 0600717
Projektant elektro	Zpráva PBŘ
Josef Mikyska	Ing. Aleš Housa
Erbenova 2366	Strážník 808
544 01, Dvůr Králové nad Labem	513 01, Semily
josef.mikyska@m-projekt.cz	ales.housa@centrum.cz
tel.: +420 603 481 869	tel.: +420 608 369 968
IČO: 609 08 726	IČO: 033 16 025
Jan Hübner	č. autorizace: 0501228
č. autorizace: 0602448	
Plán BOZP	Gastro technologie
TEGO-cz s.r.o.	GAST-PRO s.r.o.
Butoves 46	Horská 60
50601, Butoves	541 01, Trutnov – střední předměstí
tomas@tegocz.cz	flandera@gastpro.cz
tel.: +420 602 752 579	tel.: +420 725 740 990
IČO: 259 46 919	SAMOSTATNÁ DODÁVKA STAVEBNÍKA

B SITUAČNÍ VÝKRES STAVBY





C PLÁN BOZP NA STAVENIŠTI

C.1 Základní informace o rozhodnutích týkajících se stavby

- (a) Pro stavbu bude vybrán jeden generální zhotovitel.
- (b) Generální zhotovitel má právo přibrat na stavbu podzhotovitele, odpovídá však zadavateli za kvalitu jejich dodávek v plném rozsahu.

C.2 Postupy na staveništi řešící a specifikující jednotlivá opatření vyplývající z platných právních předpisů

C.2.a Zajištění oplocení, ohrazení stavby, vstupů a vjezdů na staveniště, prostor pro skladování a manipulaci s materiálem

(a) Dopravní napojení stavby

Pro bezprostřední přístup na staveniště bude využívána místní komunikace v areálu Oblastní nemocnice Trutnov. V projektu zařízení staveniště je nutno zohlednit provoz nemocnice. Pro místo přístupu na staveniště zajistí zhotovitel stavby podle potřeby projekt dopravního značení upozorňující na vjezd na staveniště a dopravní značení omezující rychlost, popř. stání vozidel v dotčeném úseku.

Přístupová komunikace bude využívána pro dopravu stavebního materiálu a pro odvoz odpadů na skládky. Zhotovitel stavby zajistí čištění komunikace a v případě potřeby i řízení dopravy vlastními pracovníky.

(b) Zařízení staveniště

Návrh a zřízení ZS zajistí zhotovitel v souladu s ustanoveními zákona 309/2006 Sb., § 3 s ohledem na konfiguraci terénu, předpokládanou potřebu skladovací a manipulační plochy, vlastnické vztahy k okolním pozemkům a jejich využití. Plocha ZS bude situována okolo stavby na pozemku města Lomnice n/Popelkou (zábor plochy ošetří zhotovitel smluvně).

Parkovat vozidla lze jen na vyhrazených parkovacích plochách. Je nepřípustné, aby vozidla stavby byla odstavována na veřejné komunikaci tak, aby bránila plynulému provozu, přístupu vozidel IZS, případně zhoršovala rozhledové poměry na křižovatkách.

Skladovací plochy musí být rovné, odvodněné a zpevněné a upravené tak, aby nepoškodily travní porost na pozemcích staveniště. Rozmístění skladovaných materiálů, rozměry a únosnost skladovacích ploch musí odpovídat rozměrům a hmotnosti skladovaného materiálu. Materiál musí být uložen tak, aby po celou dobu skladování byla zajištěna jeho stabilita, bezpečný přístup k němu s minimální potřebou manipulace a nedocházelo k jeho poškození.

Případné nebezpečné chemické látky a chemické přípravky na stavbě budou skladovány v souladu s platnou legislativou tak, aby k nim byl zamezen přístup nepovolaných osob.

(c) Zajištění obvodu staveniště

Stavba bude prováděna při vyloučení přístupu osob do objektu.

Zhotovitel zajistí oplocení staveniště podle NV 591/2006 Sb, příloha č. 1, čl. I., odst 1, písm. a) tj. souvislé oplocení výšky 1,80 m, tam kde to bude vně objektu nutné.

(d) Označení staveniště

Staveniště musí být označeno na vhodném místě v souladu se stavebním povolením. Štítek s identifikačními údaji o povolené stavbě a oznámení o zahájení prací musí být vyvěšeny na viditelném místě nebo mohou být uvedené údaje součástí tabule umístěné na staveništi. Doporučuje se označení provést také u zařízení staveniště.

Na vstupu na jednotlivá pracoviště stavby musí být bezpečností značky zakazující vstup nepovolaným osobám a informující o nebezpečích a rizicích pro osoby vstupující na stavbu, včetně požadovaných osobních ochranných pracovních pomůcek (dále jen OOPP).

Označení podle předchozího odstavce musí být provedena také zevnitř objektu v místech, kudy lze vstoupit na staveniště (vchody na lodžie) nebo musí být tyto přístupy bezpečně uzavřeny (odebrány klíčky z lodžiových dveří).

(e) Úklid na staveništi

Zhotovitel je povinen:

- Udržovat pořádek a čistotu na staveništi, zejména pak na veřejných přístupových cestách a uvnitř objektu, bude-li nezbytné vnitřní komunikační trasy využít k pohybu osob nebo materiálu.
- Zajistit uskladňování, manipulaci, třídění, odstraňování a odvoz odpadu a zbytků materiálů
- Zajistit splnění podmínek pro odstraňování a odvoz nebezpečných odpadů.

(f) Evidence osob na staveništi, prostředky první pomoci

Zhotovitel je povinen vést evidenci přítomnosti zaměstnanců a dalších fyzických osob na staveništi.

Zhotovitel musí zajistit dostatečné množství prostředků pro poskytnutí první pomoci a trvalou přítomnost osoby proškolené k poskytnutí první pomoci.

(g) Ostraha staveniště

S ostrahou staveniště se nepočítá. V případě potřeby si ostrahu zajistí zhotovitel.

C.2.b Zajištění osvětlení staveniště a pracovišť

Osvětlení staveniště bude zajištěno v objektu. Venkovní práce nebudou prováděny v nočních hodinách.

C.2.c Stanovení ochranných a kontrolovaných pásem a opatření proti jejich poškození

- (a) Ochranné pásmo dráhy podle § 8 zákona č. 266/94 Sb. stavbou není dotčeno.
- (b) Silniční ochranné pásmo podle § 30 zákona 13/1997 Sb. se v souvisle zastavěném území nezřizuje – stavbou není dotčeno.
- (c) Ochranná pásma komunikačních vedení dle § 102 zákona 127/2005 Sb. jsou stanovena do vzdálenosti 1,5 m od krajního kabelu u podzemních vedení.

V ochranném pásmu je zakázáno bez souhlasu vlastníka nebo rozhodnutí stavebního úřadu:

- provádět zemní práce nebo terénní úpravy
- umisťovat konstrukce nebo jiná podobná zařízení.

- (d) Elektroenergetická ochranná pásma jsou dána § 46 zákona 458/2000 Sb.

Nadzemní vedení v prostoru stavby nejsou.

Podzemní vedení:

- do 110 kV ... 1 m po obou stranách krajního kabelu
- od 110 kV ... 3 m po obou stranách krajního kabelu

V ochranném pásmu je zakázáno:

- zřizovat bez souhlasu vlastníka těchto zařízení stavby či umisťovat konstrukce a jiná podobná zařízení, jakož i uskladňovat hořlavé a výbušné látky,
 - provádět bez souhlasu jeho vlastníka zemní práce,
 - provádět činnosti, které by mohly ohrozit spolehlivost a bezpečnost provozu těchto zařízení nebo ohrozit život, zdraví či majetek osob,
 - provádět činnosti, které by znemožňovaly nebo podstatně znesnadňovaly přístup k těmto zařízením.
- (e) Ochranná pásma zařízení, které slouží pro výrobu, distribuci a uskladňování plynu dle § 68 zákona č. 458/2000 Sb.
- (f) Ochranná pásma zařízení pro výrobu či rozvod tepelné energie jsou podle § 87 zákona č. 458/2000 Sb.
- (g) Ochranná pásma vodovodních řadů a kanalizačních stok dle § 23 zákona č. 274/2001 Sb.:
- Vodovodní potrubí do DN 500 včetně 1,5 m (od okraje potrubí)
 - Vodovodní potrubí nad DN 500 2,5 m (od okraje potrubí)
 - Kanalizace do DN 500 včetně 1,5 m (od okraje stoky)
 - Kanalizace nad DN 500 2,5 m (od okraje stoky)
- V ochranném pásmu vodovodního řadu nebo kanalizační stoky lze:
- provádět zemní práce, stavby, umisťovat konstrukce nebo jiná podobná zařízení či provádět činnosti, které omezují přístup k vodovodnímu řadu nebo kanalizační stoce nebo které by mohly ohrozit jejich technický stav nebo plynulé provozování,
 - vysazovat trvalé porosty,
 - provádět skládky jakéhokoliv odpadu,
 - provádět terénní úpravy,
- pouze s písemným souhlasem vlastníka vodovodu nebo kanalizace, popřípadě provozovatele, pokud tak vyplývá ze smlouvy uzavřené podle § 8 odst. 2.
- (h) Ochranné pásmo vodního zdroje dle vyhlášených pásem – stavba je mimo tato pásma.
- (i) Ochranné pásmo lesa (50 m od okraje lesního porostu) – stavba je mimo toto pásmo.
- (j) **Ochranná opatření**
- Před zahájením zemních prací – výkopu pro přetažení kontaktního izolačního systému pod úroveň terénu a zřízení nového okapového chodníku – musí být na terénu vyznačeny polohově, popřípadě též výškově, trasy technické infrastruktury, zejména podzemních vedení technického vybavení.
 - Při pracích, kde hrozí nebezpečí střetu s jinými sítěmi, se přizpůsobí technologie provádění prací charakteru ohrožení.
 - Před použitím mechanizace budou sítě odhaleny ručními kopanými sondami.
 - V případě křížení sítí výkopem stavby budou sítě zajištěny podepřením, případně provedeny projektem plánované přeložky.
 - S druhy vedení technického vybavení, jejich trasami popřípadě hloubkou uložení v obvodu staveniště, s jejich ochrannými pásmy a podmínkami provádění zemních prací v těchto pásmech musí být před zahájením prací prokazatelně seznámeny obsluhy strojů a ostatní fyzické osoby, které budou zemní práce provádět.

C.2.d Řešení opatření při nebezpečí výbuchu nebo požáru

- (a) Na stavbě nebudou skladovány ani používány výbušniny.
- (b) Svařovací práce a práce s otevřeným ohněm

Na stavbě může prováděno odřezávání rozbrušovačkou původních částí stavby.

Ochranná opatření:

- opatření k ochraně proti popálení při rozbrušování a při práci s ohněm stanoví zhotovitel v technologickém postupu,
- v případě akutního ohrožení osoby nadýcháním, potřísněním nebo požitím chemické škodliviny, okamžité poskytnutí před lékařské první pomoci – zaměstnanci musí být seznámeni se způsobem zajišťování první pomoci,

Provádět výše uvedené činnosti je zakázáno:

- osobám bez kvalifikace,
- v uzavřených prostorách bez dostatečné výměny vzduchu, na nechráněných pracovištích při zhoršených povětrnostních vlivech (el. obloukem za deště, apod.)
- na vyvýšených místech bez zajištění vlastního pracoviště a prostoru pod ním.

(c) Práce s tlakovými nádobami

Ochranná opatření:

- Tlakové láhve se na pracovištích zabezpečují proti pádu, převržení nebo odvalení.
- Vyprazdňování tlakových lahví a jiných tlakových nádob nelze urychlovat přímým ohříváním lahví otevřeným plamenem či jinými zdroji tepla, které nepřipouští návody výrobce nebo dovozce.
- Požárně bezpečná vzdálenost mezi tlakovými lahvemi zařízení s využitím hořlavých plynů a zdrojem otevřeného ohně na pracovišti činí nejméně 3 m, pokud pro konkrétní zařízení není od výrobce či dovozce stanovena jiná vzdálenost.
- Na pracovišti s otevřeným plamenem musí mít pracovníci k dispozici přenosný hasící přístroj.

(d) Zásady chování při vzniku mimořádné události – požáru

Všechny MU budou bez zbytečného odkladu zapsány do Stavebního deníku.

PŘI ZPOZOROVÁNÍ POŽÁRU JE KAŽDÝ POVINEN:

- Provést nutná opatření k likvidaci požáru a zamezení jeho šíření (vyprostit zraněné a poskytnout 1. pomoc, zásah hasícími přístroji, hydranty, vypnout zařízení, uzavřít uzávěry, ohraničit únik...).
- Varovat osoby v okolí místa události – vyhlásit poplach, provést nutná opatření k záchraně ohrožených osob.
- V závislosti na rozsahu, ohlásit událost nadřízeným a havarijním službám (hasiči, policie, zdravotní záchranná služba), případně zajistit ohlášení prostřednictvím pověřené osoby na ohlašovnu požárů, policii, zdravotní záchrannou službu.
- Dle svých schopností a možností poskytnout pomoc při evakuaci a poskytnout jinou pomoc, např. při hasebním zásahu, nebo vyproštění osoby...

ZPŮSOB A MÍSTO OHLÁŠENÍ MIMOŘÁDNÉ UDÁLOSTI:

Mimořádnou událost nebo úraz ohlásit osobně nebo prostřednictvím pověřené osoby nebo pomocí mobilního telefonu. Mimořádnou událost nebo úraz také ohlásit nadřízenému (stavbyvedoucímu) a koordinátorovi BOZP.

ZPŮSOB VYHLÁŠENÍ POPLACHU V PŘÍPADĚ OHROŽENÍ DALŠÍCH OSOB:

Požární poplach se vyhláší hlasitým voláním "HOŘÍ, nebo HOŘÍ, OPUSŤTE PRACOVIŠTĚ". V ostatních případech voláním „EVAKUACE, OPUSŤTE PRACOVIŠTĚ“.

POSTUP OSOB PŘI VYHLÁŠENÍ MIMOŘÁDNÉ UDÁLOSTI:

Vedoucí zaměstnanec (stavbyvedoucí) zajistí pověřenou osobou pro očekávání příjezdu záchranných složek na příjezdové komunikaci u vstupu do objektu. Dále se přesvědčí o tom, zda všichni opustili pracoviště. V závislosti na situaci vedoucí zaměstnanec organizuje evakuaci, určí trasu evakuace a shromažďovací prostor. Na shromažďovacím prostoru provede kontrolu počtů zaměstnanců a osob, které se s jeho vědomím zdržují na pracovišti, zda všichni opustili ohrožený prostor.

Zaměstnanci v ohroženém prostoru, ostatní zaměstnanci na pokyn vedoucího zaměstnance (stavbyvedoucího) ukončí činnost a pokud možno nejbližším východem opustí pracoviště a odeberou se na shromažďovací prostor.

Zde se osoby shromáždí do skupin podle jednotlivých společností, aby bylo možné provést kontrolu počtu osob a tím ověřit zda všichni opustili nebezpečný prostor.

TELEFONNÍ ČÍSLA TÍŠŇOVÉHO VOLÁNÍ:

Hasičský záchranný sbor – 150

Policie ČR – 158

Zdravotní záchranná služba – 155

Linka tísňového volání – 112

C.2.e Zajištění komunikace na staveništi včetně podjíždění elektrického vedení a dalších médií, prozatímní rozvody elektřiny po staveništi, čerpání vody, noční osvětlení

(a) Zařízení pro rozvod energie a médií:

V celém obvodu stavby se nenachází žádné elektrické vedení, které by bylo nutno podjíždět. Dodávka elektrické energie bude zajištěna napojením na rozvod majitele objektu v místě jím určeném a zřízením staveništního rozvaděče elektrické energie s vlastním elektroměrem, bezpečně přístupným centrálním vypínačem, zajištěným proti zneužití.

Dočasná zařízení pro rozvod energie na staveništi musí být navržena, provedena a používána takovým způsobem, aby nebyla zdrojem nebezpečí vzniku požáru nebo výbuchu.

Fyzické osoby musí být dostatečně chráněny před nebezpečím úrazu elektrickým proudem. Návrh, provedení a volba dočasných zařízení pro rozvod energie a ochranných zařízení musí odpovídat druhu a výkonu rozváděné energie, podmínkám vnějších vlivů a odborné způsobilosti fyzických osob, které mají přístup k součástem zařízení.

Rozvody energie, existující před zařízením staveniště, musí být identifikovány, kontrolovány a viditelně označeny.

(b) Čerpání vody pro technologické potřeby stavby bude uvnitř objektu v místě určeném vlastníkem objektu v množství nezbytném pro drobné zednické a ostatní stavební práce, popř. zkrápění pro snížení prašnosti, tlakové mytí obvodového pláště objektu atp.

Odběr bude měřen vodoměrem zhotovitele.

C.2.f Posouzení vnějších vlivů na stavbu, zejména otřesů od dopravy, nebezpečí povodně, sesuvu zeminy a konkretizace opatření pro případ krizové situace

(a) V okolí stavby se nenachází žádné zdroje negativních rušivých vlivů na stavbu.

(b) Stavba neleží v záplavovém území.

C.2.g Opatření vztahující se k umístění a řešení zařízení staveniště, včetně situačního výkresu širších vztahů staveniště, řešení svislé a vodorovné dopravy osob a materiálu

- (a) Přípravné, dokončovací práce i vlastní stavba budou prováděny za současného provozu areálu nemocnice. Provoz kuchyně bude zastaven.
- (b) Zhotovitel je povinen celé staveniště jasně a zřetelně oddělit od prostor volně přístupných veřejnosti, kde se pohybují civilní osoby, pevným oplocením výšky min. 1,80 m, doplněným informačními tabulkami, které budou korigovat pohyb civilních osob. Doporučuji do staveniště zahrnout i podélné chodníky ze severní, západní a jižní strany a západní vchodové dveře na dobu stavby trvale uzamknout a vybavit bezpečnostními tabulkami zákazu vstupu na staveniště. Oplocení staveniště musí být provedeno ještě před zahájením stavby lešení. Při stavbě lešení nad oběma vchody do objektu musí být tyto střeženy a v případě pohybu civilních osob v místech vchodů dohodnutým signálem přerušeny montážní práce spojené s nebezpečím pádu neupevněného dílu lešení na civilní osoby.
- (c) Při stavebních pracích může být krátkodobě zvýšena hlučnost a prašnost. Pokud bude požadavek investora na snížení prašnosti, bude prováděno kropení a průběžný úklid staveniště. Bude nutné častěji provádět mokry úklid chodeb a schodiště. Po určitou dobu bude zvýšena hlučnost v objektu – řezání materiálů, vrtání atd..
- (d) V případě dopravy materiálu vnitřkem objektu (technologie, materiál pro stavbu, apod.) vypracuje zhotovitel technologický postup, ve kterém vyloučí současné přenášení břemen a pohyb civilních osob. Materiál může být v objektu uskladněn jen krátkodobě těsně před zpracováním a uložen tak, aby nemohl ohrozit volný pohyb civilních osob v objektu a neomezovat jim přístup ke schodišti, výtahu a vstupů do bytových jednotek.
- (e) Ochranná opatření:
 - Zamezit přístup nepovolaným osobám do prostoru staveniště.
 - Vstup vybavit bezpečnostními tabulkami upozorňující na nebezpečí a zákaz vstupu nepovolaných osob.
 - Zákaz vstupu nepovolaným fyzickým osobám musí být vyznačen bezpečnostní značkou na všech vjezdech a na přístupových komunikacích, které k nim vedou.
 - Materiály, stroje, dopravní prostředky a břemena při dopravě a manipulaci na staveništi nesmí ohrozit bezpečnost a zdraví fyzických osob zdržujících se na staveništi, popřípadě jeho bezprostřední blízkosti.

(f) Souběžná práce více zhotovitelů:

Předpokládá se, že realizací stavby bude pověřen jeden zhotovitel – hlavní zhotovitel (případně sdružení zhotovitelů), který si může na jednotlivé činnosti najímat specializované firmy nebo osoby – podzhotovitele.

V tom případě investor musí zajistit koordinátora BOZP na staveništi a všechny zúčastněné strany zavázat ke spolupráci s koordinátorem.

Ochranná opatření:

- Koordinátor v součinnosti s hlavním zhotovitelem koordinuje spolupráci zhotovitelů nebo osob jimi pověřených při přijímání opatření k zajištění BOZP se zřetelem na povahu stavby a na všeobecné zásady prevence rizik a činnosti prováděné na staveništi současně popřípadě v těsné návaznosti, s cílem chránit zdraví fyzických osob, zabránit pracovním úrazům a předcházet vzniku nemocí z povolání.
- Všechny zainteresované subjekty musí být prokazatelně seznámeny s riziky vyplývajícími z pracovních činností a dotčeného prostředí, musí dojít k vzájemné

písemné výměně těchto rizik a všechny osoby musí být prokazatelně proškoleni z BOZP a požární ochrany a dále musí být vybaveni osobními ochrannými pracovními prostředky.

- Všichni pracovníci stavby budou prokazatelně seznámeni s tímto Plánem BOZP, a se všemi jeho aktualizacemi.
- Na dostupném a viditelném místě musí být uvedena čísla tísňového volání včetně telefonních čísel na odpovědné stavbyvedoucí a osoby proškolené v poskytnutí první pomoci.
- Je zakázáno provádět práce nad sebou.

C.2.h Postupy pro zemní práce řešící zajištění provádění výkopů

- (a) Na stavbě nebudou prováděny výkopy

C.2.i Způsob zajištění bezbariérového řešení na veřejných pozemních komunikacích a veřejných plochách, zejména s ohledem na způsob zajištění proti pádu do výkopu osob se zrakovým postižením

Veřejné komunikace nejsou součástí staveniště.

C.2.j Postupy pro betonářské práce řešící způsob dopravy betonové směsi, zajištění všech fyzických osob zdržujících se na staveništi proti pádu do směsi, pohyb po výztuži, přístup k místům betonáže, předpokládané provedení bednění

- (a) Na stavbě budou prováděny drobné betonářské práce spojené s opravou podlahy.

C.2.k Postupy pro zednické práce řešící základní technologie zdění zevnitř objektu, zejména ochranné zábradlí zvenku, z obvodového lešení, zajišťování otvorů ve svislém zdivu, dopravu materiálu pro zdění, zajištění pod místem práce ve výšce a v jeho okolí

Na stavbě se budou provádět zednické práce uvnitř objektu..

C.2.l Postupy pro montážní práce řešící bezpečnostní opatření při jednotlivých montážních operacích a s tím spojených opatřeních pro zajištění pomocných stavebních konstrukcí, přístupy na místo montáže, způsob zajišťování otvorů vzniklých s postupem montáže, doprava stavebních dílů a jejich upevňování a stabilizace

- (a) Práce spojené s montáží a demontáží těžkých konstrukčních stavebních dílů kovových, betonových, a dřevěných určených pro trvalé zabudování do staveb:

Jedná se především o demontáž a montáž prvků gastro technologií, případně další montážní práce.

- (b) Ochranná opatření:

- Dodavatel montážních prací bude důsledně dodržovat technologický postup montáže projednaný s koordinátorem.
- Montážní práce smí být zahájeny pouze po náležitém převzetí montážního pracoviště fyzickou osobou určenou k řízení montážních prací a odpovědnou za jejich provádění. O předání montážního pracoviště se vyhotoví písemný záznam.

- Zhotovitel montážních prací zajistí, aby montážní pracoviště umožňovalo bezpečné provádění montážních prací bez ohrožení fyzických osob.
- Fyzické osoby provádějící montáž při ní používají montážní a bezpečnostní pomůcky a přípravky stanovené v technologickém postupu nebo návodu výrobce.
- Během zdvihání a přemisťování dílce se fyzické osoby zdržují v bezpečné vzdálenosti. Teprve po ustálení dílce na místě montáže mohou z bezpečné plošiny nebo podlahy provádět jeho osazení a zajištění proti vychýlení. Dílec se odvěšuje od závěsu zdvihacího prostředku teprve po tomto zajištění.
- Případné montážní přípravky pro dočasné zajištění dílců smí být odstraňovány až po upevnění dílců a prostorovém ztužení konstrukce stanoveném v projektové dokumentaci.
- Technologický postup stanoví způsob vyztužení těch dílců, při jejichž osazení je bezpečnost fyzických osob ohrožena v důsledku rozkmitání těchto dílců působením větru.

(c) Jeřáby:

Na stavbě nebudou používány

C.2.m Postupy pro bourací a rekonstrukční práce řešící základní technologie bourání, zejména ruční, strojní, kombinované, a za využití výbušnin, zajištění pracovišť s bouracími pracemi, podchycení bouraných konstrukcí, odvoz sutin, zajištění všech fyzických osob zdržujících se na staveništi ve výšce, zabezpečení inženýrských sítí, jejich náhradní vedení, zabezpečení okolních objektů a prostor

V průběhu stavby bude prováděna demolice stávajících stěn, které nejsou nosné. Bude provedena demontáž všech vnitřního vybavení. S odpady bude nakládáno dle platné legislativy.

(a) Ochranná opatření:

Bourací práce se smí provádět pouze tehdy, jsou-li provedena opatření stanovená v technologickém postupu.

Zhotovitel stanoví takový technologický postup, aby byly minimalizovány nepříznivé vlivy bouracích prací na okolí (prašnost, hluk, skladování a odvoz vybouraných hmot).

Pracovníci budou vybaveni OOPP – pracovní oděv, obuv S3, ochranná přilba, reflexní vesta – vyžádá-li si to povaha práce, tak také rukavice, ochrana sluchu, zraku a dýchacích cest.

C.2.n Řešení montáže stropů, včetně pomocných konstrukcí, opatření zajištění bezpečné a zdravé neohrožující práce ve výšce po obvodu a v místě montáže, doprava materiálu, zajištění pod prací ve výšce

- (a) Montáže stropů nejsou předmětem stavby.
- (b) Pomocné konstrukce nebudou na stavbě použity.
- (c) Práce ve výšce budou prováděny z plošiny – výměna okapového systému.

C.2.o Postupy pro práci ve výškách řešící způsob zajištění proti pádu na volném okraji, proti sklouznutí, proti propadnutí střešní konstrukcí, dopravu materiálu, konkrétní způsob zajištění prací ve výšce

- (a) Zajištění proti pádu na volném okraji bude řešeno lešením po celém obvodu stavby s prvky kolektivní ochrany (zábradlí, instalace ochranné sítě na lešení).
- (b) Propadnutí střešní konstrukcí na stavbě nehrozí

- (c) Způsob dopravy materiálu na stavbu a vybouraných hmot ze stavby stanoví zhotovitel.
- (d) Konkrétní způsob zajištění prací ve výšce stanoví zhotovitel ve spolupráci s koordinátorem na stavbě.

C.2.p Zajištění dalších požadavků na bezpečnost práce, zejména dopravu materiálu, jeho skladování na pracovišti, zajištění pracoviště z hlediska požadavků při práci ve výšce, opatření vztahující se k pomocným stavebním konstrukcím použitým pro jednotlivé práce, použití strojů

- (a) Materiál bude na staveništi a ze staveniště dopravován silniční technikou.
- (b) Materiál pro stavbu bude skladován přímo na ploše staveniště při dodržení obecných zásad pro skladování materiálu na volné ploše. Koordinace vykládky a montáže je stanovena v technologickém postupu zhotovitele.
- (c) Vybourané stavební prvky a hmoty budou na staveništi vytříděny do připravených kontejnerů a odvezeny na odpovídající skládky.
- (d) Ochranná opatření:
 - Dodržovat předepsanou výšku skladovaného materiálu.
 - Při skladování a manipulaci s materiálem dodržovat stanovené pracovní postupy a používat přidělené OOPP.
 - Skladovaný materiál zajistit proti pádu, sesunutí nebo skutálení, lehké prvky zajistit proti účinkům větru.
 - Zajistit stabilitu vytvářených stohů, hromad a hranic.
 - Zajistit volný a bezpečný pohyb osob po staveništi (neodkládat nepotřebný materiál do komunikačních a manipulačních tras).
- (e) Pomocné stavební konstrukce se na stavbě nevyskytují.
- (f) Na stavbě budou použity především ruční stroje pro míchání směsí, čištění obvodového pláště a vrtačky pro fixaci zateplovací konstrukce.
- (g) Ochranná opatření:
 - Stroje budou obsluhovat pouze osoby odborně způsobilé v souladu s návodem výrobce a podle stanoveného postupu určeného zhotovitelem.
 - Obsluhy strojů budou používat zhotovitelem předepsané a přidělené OOPP.
 - Stroje vydávající nadměrný hluk (vrtačky) nebudou používány v době nočního klidu a popř v dalších dobách určených místní protihlukovou vyhláškou, pokud je vydána.
 - Případnou výjimku si vyjedná zhotovitel s vydavatelem vyhlášky .

C.2.q Postupy řešící jednotlivé práce a činnosti a stanovící opatření pro prolínání a souběh jednotlivých prací, zejména využití více jeřábů na jednom staveništi a práce za současného provozu veřejných dopravních prostředků

- (a) Zhotovitel vypracuje takový technologický postup, aby na sebe, pokud možno, jednotlivé práce a činnosti technologicky plynule navazovaly.
- (b) Práce a činnosti, které je možno provádět souběžně a technologicky nezávisle plánovat tak, aby se pracovníci na jednotlivých pracovištích vzájemně neohrožovali (práce pod sebou).
- (c) Případné nezbytné práce prováděné zevnitř objektu budou vedeny tak, aby neohrožily bezpečnost pohybu civilních osob po objektu a neomezily přístup a pohyb prostředků IZS v objektu.

Ochranná opatření:

- Všichni pracovníci před zahájením prací budou prokazatelně seznámeni s pracovním postupem a přijatými bezpečnostními opatřeními.
- V rámci seznámení s pracovním postupem budou informováni o probíhajících souběžných pracích a přijatých opatřeních k zamezení kolizí souběžných prací.
- Zaměstnanci budou před zahájením prací seznámeni se způsobem a směrem opuštění pracoviště v případě mimořádné události.

C.2.r Zajištění organizace a časové posloupnosti nebo souslednosti prací vykonávaných při realizaci stavby s prováděním tunelářských a podzemní prací, pro které jsou požadavky na bezpečnostní opatření stanoveny zvláštním právním předpisem

Na stavbě se neprovádí.

C.2.s Zajištění bezpečnostních opatření ve spojení s prací ve výšce a nad volnou hloubkou, při provádění dokončovacích prací a prací pomocné stavební výroby, zejména při montáži antén a hromosvodů, osazování oken, montáži zábradlí, vodorovné izolace balkónů, teras a střech, při montáži výtahů, vzduchotechniky, klimatizací, při provádění nátěrů konstrukcí a fasád a při dokončovacích pracích kolem objektu, např. chodníků, osvětlení, a při provádění udržovacích prací

- (a) Veškeré stavební práce včetně dokončovacích budou na stavbě prováděny uvnitř objektu.
- (b) Dešťové svody a výdechy VZT budou prováděny z vysokozdvizné plošiny.

C.2.t Postupy pro specifická opatření vyplývající z podmínek provádění stavebních a dalších prací a činností v objektech za jejich provozu, včetně časového harmonogramu těchto prací a činností

Postupy a harmonogramy oprav a údržby SO a PS stavby jsou dány průvodní dokumentací dodavatelů jednotlivých konstrukčních celků.

C.2.u Postupy pro opatření vyplývající ze specifických požadavků na stavbu, například z konzultací s orgány inspekce práce, stavebními úřady, orgány ochrany veřejného zdraví a dalšími orgány podle zvláštních právních předpisů

Nejsou

C.2.v Postupy pro opatření vyplývající ze specifických požadavků na práce a činnosti spojené zejména s používáním toxických chemických látek, chemických látek klasifikovaných jako toxické kategorie 3 nebo toxické pro specifické cílové orgány po jednorázové nebo opakované expozici kategorie 1 podle přímo použitelného předpisu Evropské unie upravujícího klasifikaci, označování a balení látek a směsí, ionizujícího záření a výbušnin a s výskytem azbestu

Na stavbě nebudou použity žádné z těchto látek.

D UPŘESŇUJÍCÍ POŽADAVKY K ZAJIŠTĚNÍ BOZP

D.1 Dokumentace BOZP

D.1.a Dokumentace k průběhu stavby

(a) Pro koordinaci BOZP bude v průběhu stavby vedena dokumentace:

- Komunikační plán
- Evidence a seznam zhotovitelů na stavbě
- Plán kontrolních dní BOZP a Zápisy z kontrolních dnů BOZP
- Kniha koordinátora BOZP
- Seznam ohrožení, rizik, a vyhodnocení včetně navržených opatření – CRR.
- Seznam technologických postupů (pracovních postupů) pro jednotlivé práce.

(b) Komunikační plán - závazný komunikační systém mezi účastníky výstavby včetně zajištění evidence (seznamu) jednotlivých subjektů přítomných na stavbě v souladu se ZP (č. 262/2006 Sb.), zákonem č. 309/2006 Sb. a nařízením vlády č. 591/2006 Sb. Seznam uvádí všechny důležité kontakty na řídící a odpovědné osoby zadavatele a zhotovitele, jejich funkce a důležitá telefonní čísla pro případ mimořádné události.

(c) Evidence a seznam zhotovitelů na stavbě:

Záznam k splnění požadavku §16 zákona č. 309/2006 Sb. (k předání koordinátoru BOZP nejpozději 8 dní před zahájením prací).

Vzhledem k tomu, že přítomnost každého nového zhotovitele (obecně) je zároveň novým rizikem potencionálně vnášeným do stavby, je na této stavbě - po celou dobu její realizace – nastaven závazný postup pro hlášení a evidenci těchto na ní přítomných zhotovitelů:

- Seznam zhotovitelů vede generální zhotovitel. Seznam předkládá pověřená osoba (nejlépe stavbyvedoucí na staveništi) vždy na KD BOZP.
 - Každý nový zhotovitel se musí před zahájením prací nejdříve přihlásit koordinátorovi BOZP stavby ve lhůtě stanovené zákonem (zákon č. 309/2006 Sb.) a předat mu potřebné informace.
 - Nový zhotovitel obdrží od koordinátora BOZP stavby platnou dokumentaci BOZP a formulář identifikace zhotovitele.
 - Zhotovitel (přihlašovaný) identifikaci vyplní, podepíše a pošle doporučenou poštou koordinátorovi BOZP stavby nebo mu ho doručí jiným prokazatelným způsobem. Zároveň je doporučeno ho koordinátorovi BOZP poslat i elektronicky. Tato forma ale není závazná. Platí pouze doručený originál.
 - Koordinátor BOZP stavby na základě údajů z dotazníků zkontroluje nového zhotovitele v Seznamu zhotovitelů přítomných na stavbě. Není-li uveden, upozorní stavbyvedoucího, který zajistí nápravu a opraví seznam tzv. aktualizací.
 - POZOR !!! zaevidování zhotovitele je podmíněno jeho úplným vyplněním požadovaných údajů v přihlašovacím dotazníku. Nelze například zaevidovat zhotovitele, který neuvedl požadované kontaktní osoby včetně VŠECH požadovaných spojení (mobil, e-mail). V případě jakýchkoli dotazů či nejasností při vyplňování dotazníku neváhejte kontaktovat koordinátora BOZP stavby.
-

- Koordinátor BOZP stavby (po zaevidování) oznámí existenci nového zhotovitele i všem ostatním (na stavbě již přítomným) zhotovitelům formou aktualizace seznamu zhotovitelů stavby (prováděné dle potřeby stavby)
- V přihlašovacím dotazníku uvádí každý zhotovitel kontakty (kontaktní osoby) závazně po celou dobu působení zhotovitele na stavbě. V případě změny je nutné obratem tyto informace aktualizovat.
- Originály dotazníků zůstávají archivovány u koordinátora BOZP stavby a dále se předávají po ukončení stavby zadavateli v rámci závěrečné zprávy.
- POZOR !!! Výše uvedená metodika je závazná pro každého zhotovitele po celou dobu realizace stavby !!!
- Zhotovitel, který nebyl koordinátorem BOZP zaregistrován, tedy zhotovitel, který není uveden v aktuálním seznamu zhotovitelů, NESMÍ na stavbě zahájit žádnou činnost !!!
- Je v zájmu každého zhotovitele tuto závaznou metodiku dodržet a sledovat, zda splnil všechny její kroky a zda došlo k jeho registraci.
- V případě nejasností kontaktuje koordinátora BOZP.

(d) Koordinátor BOZP stavby trvale požaduje, aby :

- Všichni na stavbě zúčastnění zhotovitelé pravidelně kontrolovali aktuálnost údajů uvedených v seznamu zhotovitelů a zaslaných v přihlašovacím dotazníku koordinátorovi BOZP stavby.
- Všichni na stavbě zúčastnění zhotovitelé uvnitř svých firem prokazatelným způsobem zajistili, aby se pokyny zasílané koordinátorem BOZP stavby kontaktní osobě dostaly dál, všem jeho zaměstnancům přítomným na staveništi či pracovišti, a aby byly respektovány.
- Zhotovitelé, jež připouští na svých staveništích či pracovištích provádění prací s použitím prostředků individuální ochrany, oznámili (před zahájením těchto prací) tuto skutečnost (prokazatelným způsobem) koordinátorovi BOZP.
- Zhotovitelé, jež připouští na svých staveništích či pracovištích provádění prací prostřednictvím osob nehovořících češtinou, oznámili (před jejich nástupem na stavbu) tuto skutečnost (prokazatelným způsobem) koordinátorovi BOZP. V tomto případě si koordinátor vymáhá, že musí být jednoznačně určeno, jakým způsobem je zajištěna komunikace s těmito pracovníky a musí být zřejmé, že rozumí všem požadavkům na BOZP, a to i z dokumentace o proškolení kde by měl být přítomen tlumočník (podpis).
- Zhotovitelé neváhali v případě jakýchkoliv nejasností či kolizí kontaktovat koordinátora BOZP.
- Zhotovitelé oznámili veškeré úrazy na staveništi či pracovišti ihned i koordinátorovi BOZP.

D.1.b Dokumentace BOZP vedená zhotovitelem

(a) Zhotovitel – generální zhotovitel vede ke stavbě tyto dokumenty

- Seznam ohrožení, rizik, a jejich vyhodnocení včetně navržených opatření pro zaměstnance pro danou stavbu.
- Seznam ohrožení a rizik s vlivem na další zhotovitele na staveništi.
- Průvodní a provozní dokumentace k jednotlivým použitým strojům na stavbě.
- Technologické postupy (resp. pracovní postupy) pro jednotlivé práce.

(b) Zhotovitel zejména vyhodnotí a popíše postup prací s detailem na bezpečné provedení práce vedené v příloze č.5 NV 591/2006 Sb. Bez písemného zpracování a seznámení pracovníků s požadavky na opatření není možné tyto práce zahájit.

D.1.c Požadavky na zpracování pracovních a technologických postupů zhotovitelem stavby

(a) Seznam profesí potřebný k realizaci stavby

-
- Techničtí pracovníci (mistři, vedoucí pracovních skupin, stavbyvedoucí).
 - Montážní práce a skladování a manipulace s materiálem, svářeči, jeřábníci a vazači.
 - Obsluha strojů, stavební, popř. pomocní dělníci.
- (b) Předpokládané práce a pracovní postupy dle přílohy č. 2 NV č. 591/2006 Sb.
- Obsluha strojů – všeobecně.
 - Stroje pro míchání směsí, další ruční stroje.
 - Obsluhy zdvihacích zařízení
- (c) Předpokládané práce a pracovní postupy dle přílohy č. 3 NV č. 591/2006 Sb.
- Skladování a ruční manipulace s materiálem.
 - Zemní a výkopové práce.
 - Montážní práce.
 - Bourací práce.
 - Svařování, broušení, řezání kovových částí.
- (d) Základní opatření k zajištění bezpečné práce:
- Předepsaná kvalifikace zaměstnanců.
 - Školení o BOZP, PO a specifické seznámení s obsluhou technických zařízení.
 - Používání OOPP a soustavná kontrola funkčnosti.
 - V době manipulace s rozměrnými a těžkými stavebními díly zajistit bezpečnost v prostoru manipulace.
 - Staveniště musí být oploceno a zřetelně označeno výstražnými a zákazovými tabulkami, které upozorňují na samotnou stavbu a nebezpečí úrazu (např. zákaz vstupu nepovolaným osobám, nebezpečí úrazu apod.).
 - Dočasná zařízení pro rozvod energie na staveništi musí být navržena, provedena a používána tak, aby nebyla zdrojem nebezpečí vzniku požáru nebo výbuchu. Rozvody energie, existující před zřízením staveniště, musí být identifikovány, zkontrolovány a viditelně označeny.
 - Pravidelné revize technických zařízení, zejména elektrických a zdvihacích zařízení a nářadí.
 - Udržování pořádku a přiměřené čistoty na staveništi.
 - Při zhoršené viditelnosti musí zhotovitel zabezpečit dostatečné osvětlení pracoviště nebo dočasně přerušit práce.
 - Zařízení udržovat v řádném technickém stavu a průběžně kontrolovat.
 - Používání OOPP. Dodavatelé i jejich subdodavatelé mají povinnost seznámit fyzické osoby, které pro ně vykonávají pracovní činnosti se všemi riziky a nutností používání OOPP (přilba, výstražná vesta, osobní jištění při pracích ve výškách, pracovní obuv, případně rukavice).
 - V průběhu provádění prací dbát zvýšené pozornosti a nevykonávat práce, které mají charakter nebezpečnosti nebo předpokladu možného vzniku pracovního úrazu.
 - Pravidelně kontrolovat alkohol a používání omamných látek u zaměstnanců.
 - Vést denní evidenci zaměstnanců.
 - Pravidelně kontrolovat značení BOZP na staveništi a ohrazení staveniště.
 - Pravidelně informovat investora o průběhu stavby z hlediska bezpečné práce.
 - V případě pracovního úrazu nebo škody způsobené investorovi neprodleně informovat (telefonicky) investora a koordinátora BOZP.
-

D.1.d Dokumentace vedená koordinátorem

(a) Plán kontrolních dní BOZP, zápisy z provedených kontrolních dní.

Kontrolní den BOZP (dále jen KD BOZP) svolává a organizuje koordinátor BOZP. Standardně KD BOZP probíhá zároveň při KD stavby, které se účastní koordinátor BOZP.

Koordinátor je oprávněn svolat KD BOZP i nad rámec KD stavby. Účast zhotovitele je na KD BOZP svolaném koordinátorem povinná.

Každý zhotovitel má právo zapsat své připomínky a podněty do knihy koordinátora BOZP, která je uložena v zařízení staveniště na staveništi. Tyto připomínky se následně vypořádávají. Z KD BOZP se provádí zápis ať do zápisu z KD stavby, do knihy BOZP nebo vlastním zápisem z jednání. Součástí KD BOZP jsou průběžné (plánované, namátkové) kontrolní dny BOZP na staveništi, mimořádné KD BOZP. Záznam o kontrole se provádí do knihy koordinátora BOZP, v případě neodkladného opatření (přerušení pracovní činnosti z důvodu vysokého rizika mimořádné události) do stavebního deníku, nebo vlastním zápisem z KD BOZP.

(b) Knihy koordinátora BOZP:

Knihy koordinátora BOZP je součástí dokumentace k BOZP na staveništi. Slouží k záznamům, sdělení nových podnětů, informací o odstranění nedostatků, návrhů a přijetí opatření pro bezpečné provádění prací:

- Koordinátora BOZP
- Zástupce zhotovitele
- Zadavatele stavby
- TDI
- Správních a kontrolních orgánů ČR
- Odborových organizací a zástupců zaměstnanců pro BOZP

(c) Zpráva koordinátora – obsah:

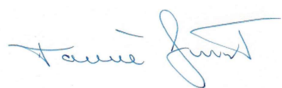
- Datum
- Identifikace zapisovatele
- Zpráva (předmět kontroly, zaměření a výsledek, návrh opatření, požadavek, podnět , odstranění nedostatku, seznámení se zápisem ...)
- Jméno, příjmení a podpis zapisující osoby.

D.2 Požadavky na používání OOPP při provádění prací na stavbě

- (a) Základní OOPP jsou: ochranné rukavice, pevná obuv, pracovní oděv, přilba, výstražná vesta.
- (b) Další OOPP budou přidělovány dle postupu prací a vyhodnocených rizik na stavbě.

Datum zpracování: 02.06.2020

Zpracovatel: Tomáš Ježek



DOKUMENT:	TYP:	řízený	ČÍSLO	
-----------	------	--------	-------	--

202012			VÝTISKU:	
	VERZE:		DATUM:	02.06.2020
	ZPRACOVATEL:	Tomáš Ježek	PODPIS:	